



# Veterný park Tvrdošovce Projektový zámer

september 2021

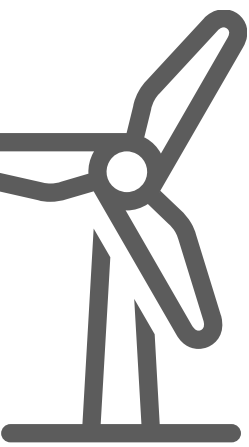


# Úvod

Cieľom tohto dokumentu je prezentovať obyvateľom obce Tvrdošovce projektový zámer a proces prípravy veterného parku. Spoločnosť WSB Invest sa orientuje na projekty veterných elektrární, ktoré v rámci segmentu obnoviteľných zdrojov energie umožňujú výrobu zelenej elektriny trvalo udržateľným spôsobom rešpektujúc zásady ochrany životného prostredia.

Spoločnosť WSB Invest plánuje použiť najmodernejšie technológie veterných elektrární, ktoré budú vyhovovať všetkým normám, so zreteľom na maximálne využitie veterného potenciálu v danej lokalite.

V roku 2020 sa inštalovaný výkon veterných elektrární v krajinách Európy rozšíril o 14,7 GW. Až 80 % z nových inštalácií tvorili elektrárne na pevnine. V Európe je aktuálne v prevádzke 220 GW veterných elektrární. Na minuloročnej spotrebe elektriny v Európe sa podieľali veterné zdroje na úrovni 16 %.



# Príprava veterného parku 1/2

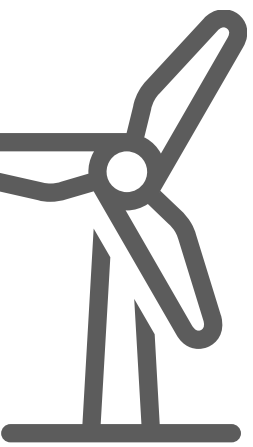
V rámci procesu prípravy a výstavby veterných elektrární je potrebné:

- zrealizovať posudzovanie vplyvov na životné prostredie (EIA), v trvaní 1,5 až 2 roky,
- absolvovať územné a stavebné konanie,
- zabezpečiť pripojenia do elektrizačnej sústavy a následnú výstavbu veterných turbín.

Samotný proces EIA sa riadi zákonom č. 24/2006 Z. z. o o posudzovaní vplyvov na životné prostredie. Je to pomerne komplexný a časovo náročný proces, ktorý prebieha transparentným spôsobom.

Medzi štandardné štúdie a posudzovania, ktoré sú realizované odborne spôsobilými osobami patrí tiež:

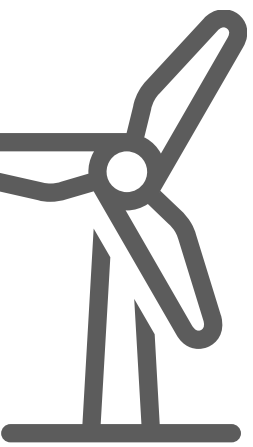
- komplexné posúdenie predpokladaných vplyvov, prínosov a rizík projektu,
- hluková štúdia,
- krajinárska štúdia,
- minimálne ročný monitoring vtáctva a netopierov v danej lokalite a i.



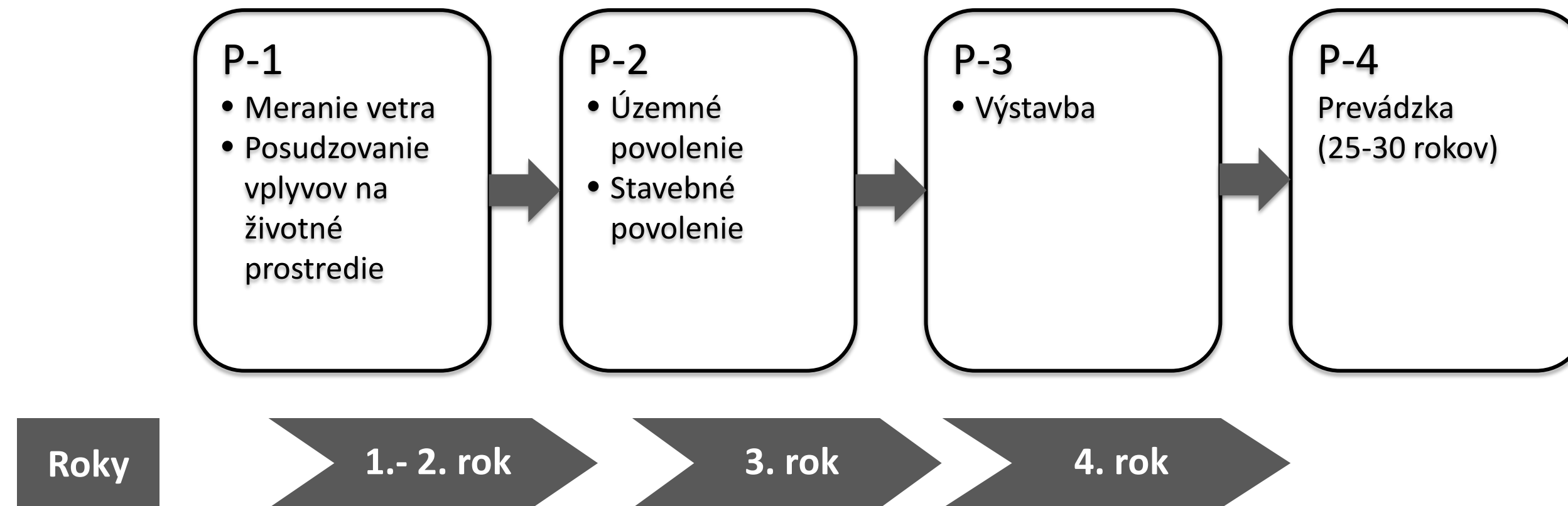
# Príprava veterného parku 2/2

Development každého veterného parku je z technického hľadiska sám o sebe živý proces optimalizácie ovplyvňovaný okrem vyššie spomenutých procesov ďalšími faktormi ako:

- poveternostné podmienky, ktoré musia byť potvrdené viac ako jednoročnými meraniami priamo v danej lokalite,
- topografia lokality,
- možnosti realizácie vhodných prístupových ciest a káblových prepojení. Prístupové cesty sú spravidla spevnené (tzv. makadam) a ich trasa je vždy konzultovaná s užívateľom pôdy v záujmovej lokalite s cieľom minimalizovať dopad na efektívne obhospodarovanie pôdy a i. Prístupové cesty sú následne sprístupnené verejnosti.



# Predbežný časový harmonogram developmentu a výstavby



Obr. č. 1

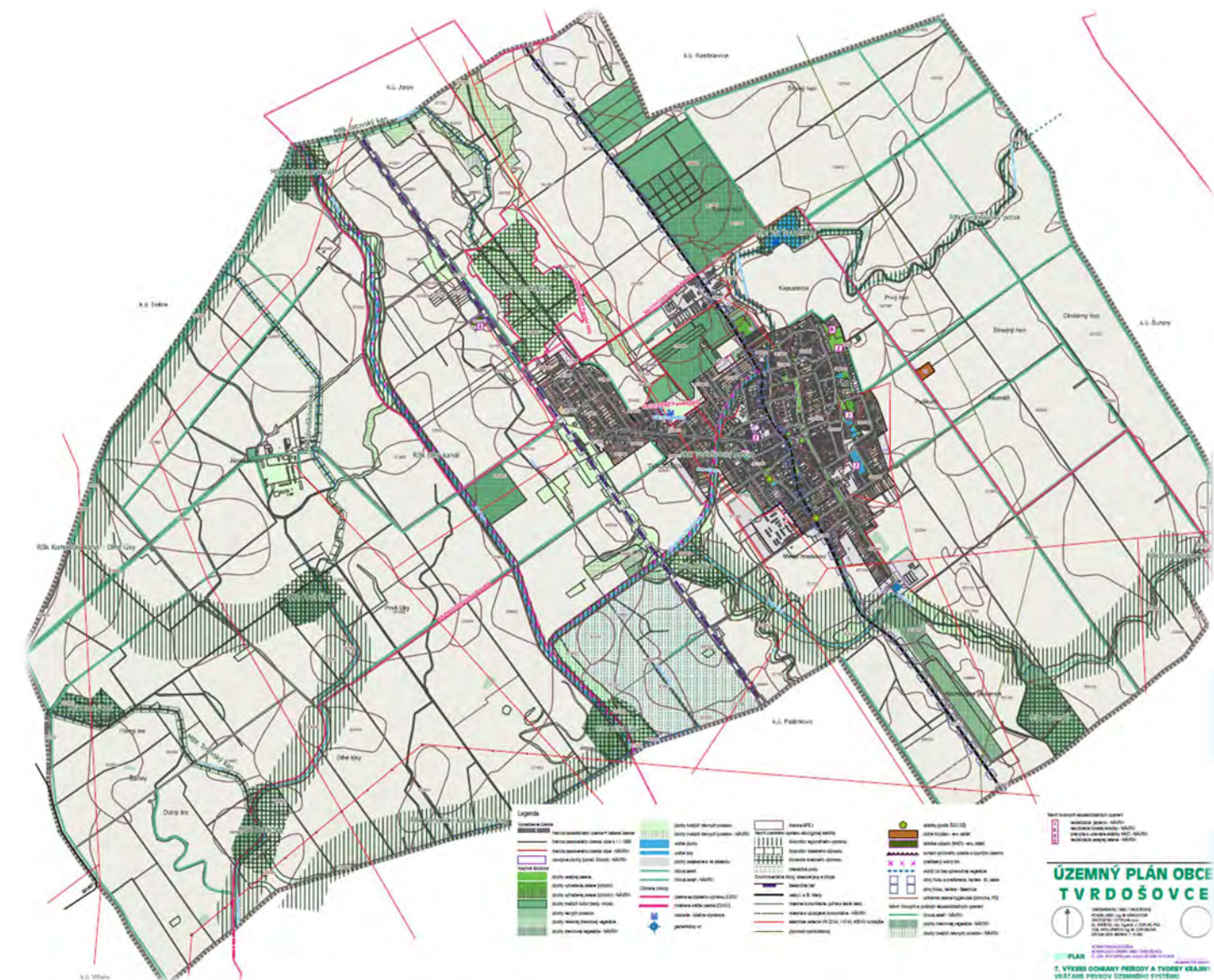
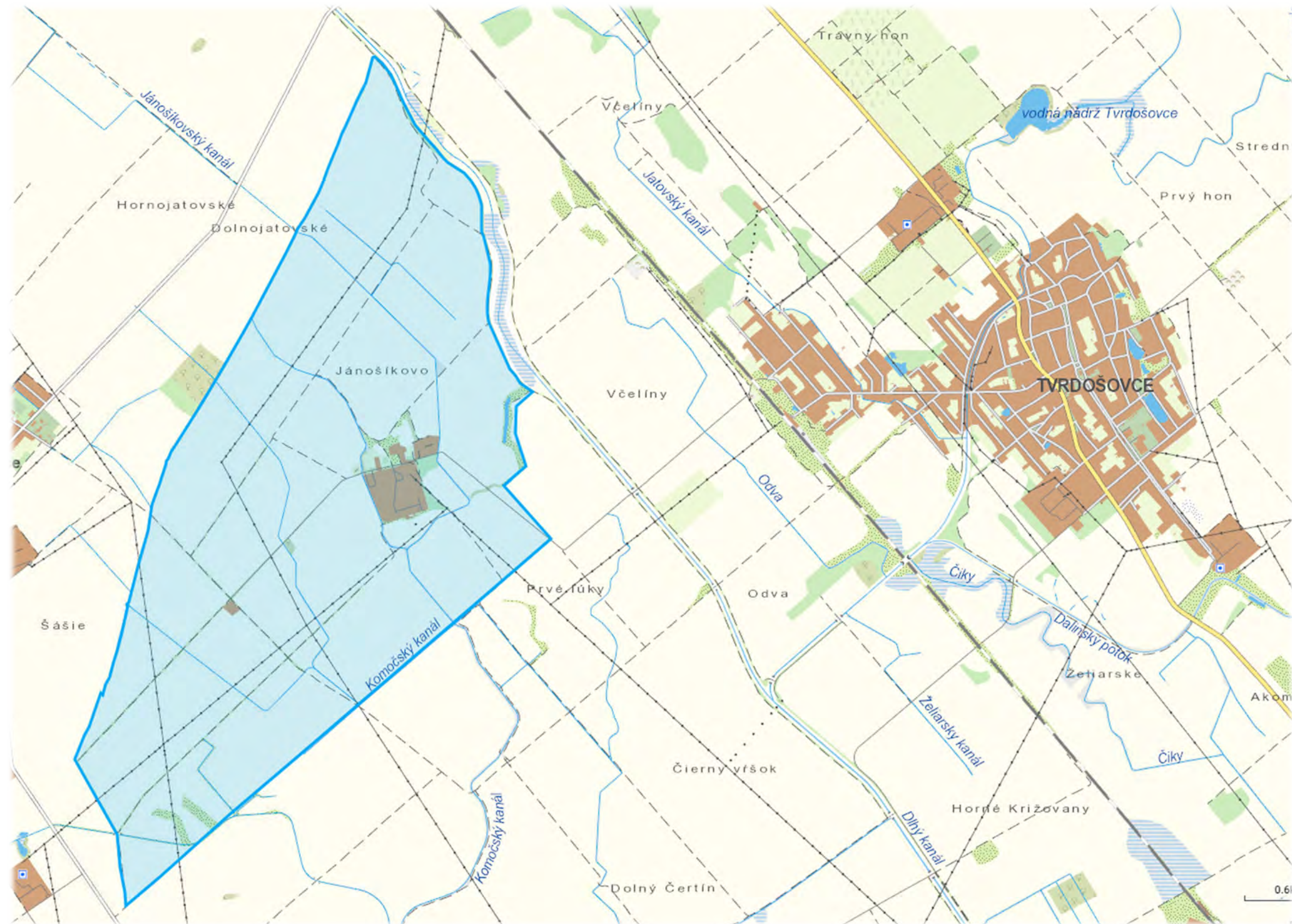
Termín začatia výstavby: po nadobudnutí právoplatnosti stavebných povolení (v priebehu roka 2025)

Termín uvedenia do prevádzky: cca 12 až 18 mesiacov od začatia výstavby (v priebehu roka 2026)

Po skončení životnosti technológie veterných elektrární sa stavba kompletne demontuje a pôda sa rekultivačnými opatreniami vráti do pôvodného stavu.



# Zájmová lokalita 1/3



Obr. č. 3 : Výkres ochrany a tvorby krajiny (zdroj: Územný plán obce Tvrdosovce)

Obr. č. 2 : Perimeter záujmovej oblasti



# Zájmová lokalita 2/3



Technický potenciál záujmovej lokality je 8 veterných elektrární (turbín), a to aj s prihliadnutím na nasledovné limitujúce faktory:

- dostatočné odstupy od súčasných, ako aj plánovaných obydí, včítane lokality Jánošíkovo (minimálne 1,2 km);
- chránené územie Prírodnej pamiatky Bábske jazero,
- chránené vtáčieho územia Dolné Považie – NATURA 2000,
- regionálny biokoridor Dlhý kanál,
- regionálny biokoridor Komočský kanál – Dlhé lúky.

# Zájmová lokalita 3/3



Obr. č. 4 : Mapa s vyznačenými pozíciami veterných elektrární



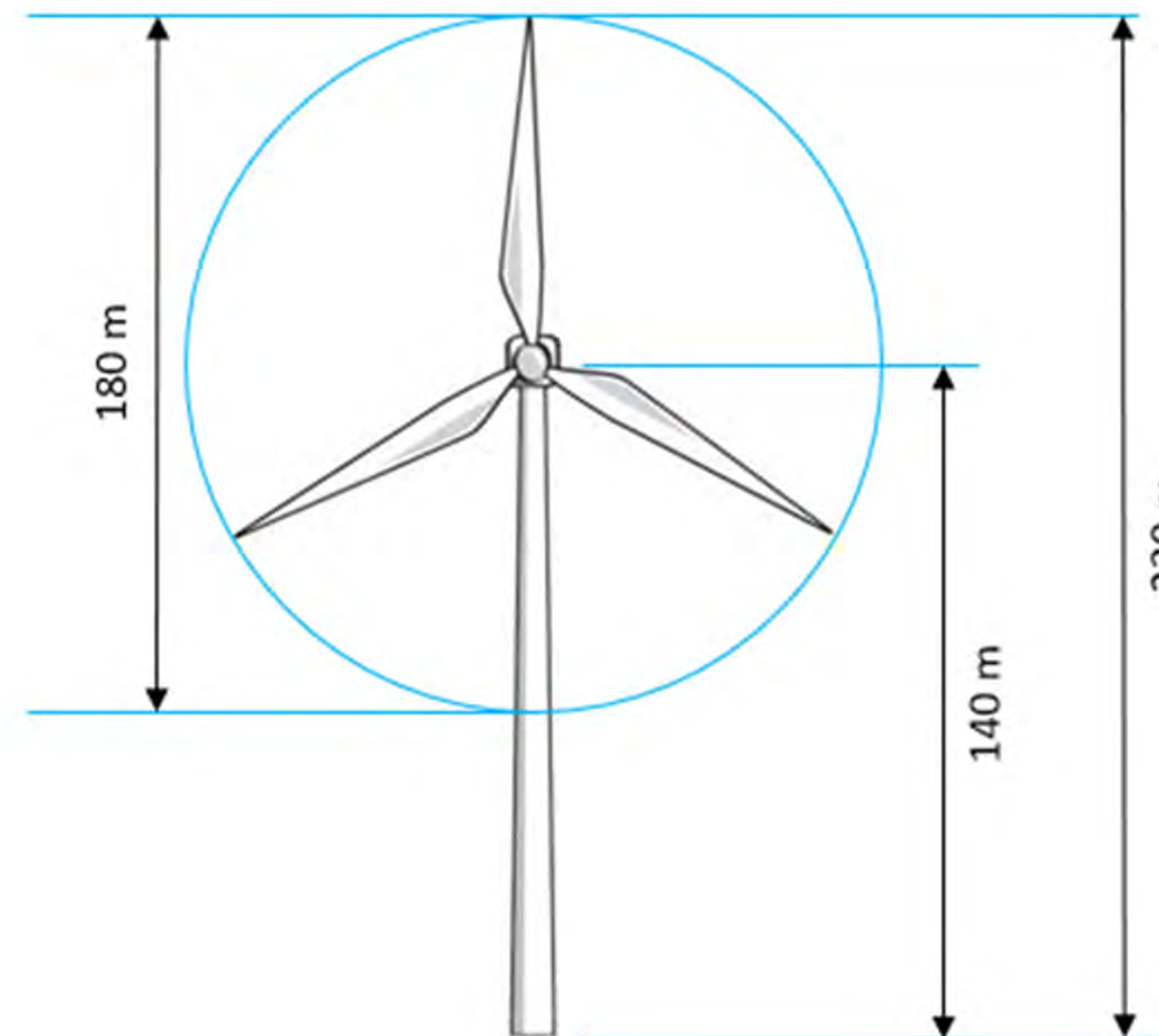


# Prezentačná vizualizácia



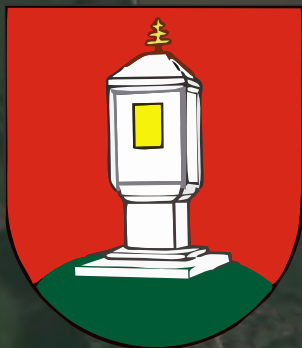
Prezentačná vizualizácia je verným znázornením umiestnenia veterných elektrární v záujmovej lokalite. Objekty veterných elektrární sú tak proporčne realistické.

Prezentačná vizualizácia má za cieľ poskytnúť reálnu predstavu aj o prípadnej viditeľnosti jednotlivých veterných elektrární z rôznych pozorovacích bodov, ako je uvedené ďalej.



Obr. č. 5 : Základné vonkajšie rozmery veternej elektrárne použité v prezentačnej vizualizácii

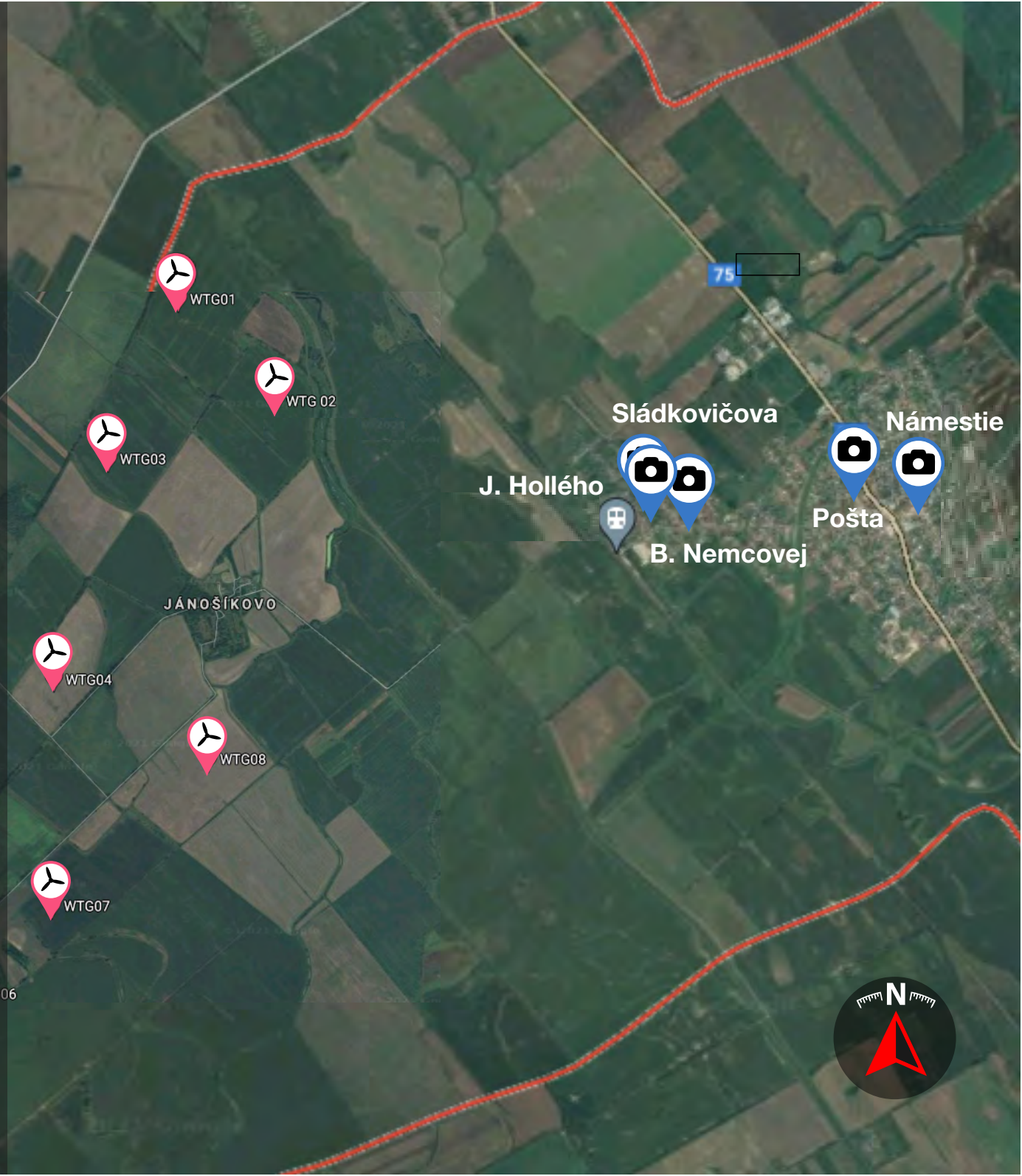
# Tvrdošovce

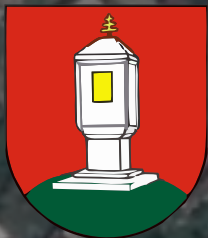


Miesta fotenia: 5



Počet veterných elektrární: 8

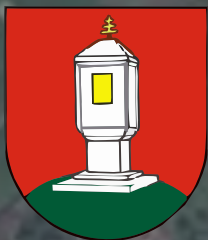




# Tvrdošovce

Názov miesta fotenia:  
Pošta





# Tvrdošovce

Názov miesta fotenia:

Pošta



WTG 01 / 2,94km

WTG 06 / 6,5km

WTG 08 / 4,5km

WTG 07 / 6km

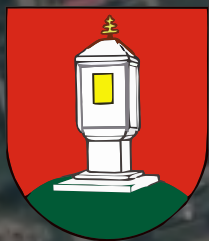
WTG 05 / 6,5km

WTG 04 / 5,36km

WTG 03 / 4,9km

WTG 02 / 3,86km

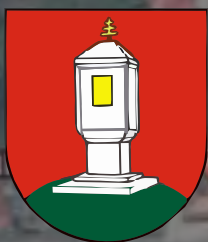




# Tvrdošovce

Názov miesta fotenia:  
Námestie

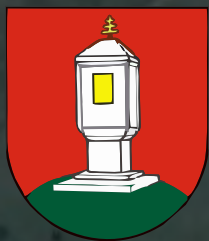




# Tvrdošovce

Názov miesta fotenia:  
Námestie

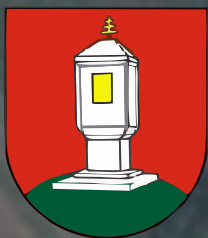




# Tvrdošovce

Názov miesta fotenia:  
B. Nemcovej





# Tvrdošovce

Názov miesta fotenia:  
B. Nemcovej



WTG 05 / 4,8km

WTG 03 / 3,28km

WTG 04 / 3,8km

WTG 02 / 2,26km

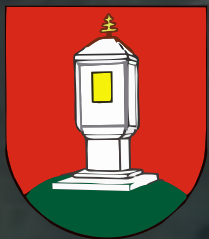
WTG 08 / 3,14km

WTG 07 / 4,52km

WTG 06 / 5,35km



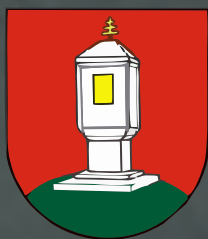




# Tvrdošovce

Názov miesta fotenia:  
Sládkovičova





# Tvrdošovce

Názov miesta fotenia:  
Sládkoviča



WTG 02 / 2km

WTG 03 / 3,15km

WTG 04 / 3,8km

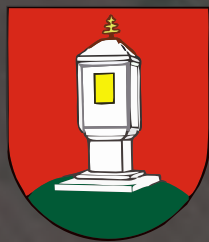
WTG 05 / 4,8km

WTG 08 / 3,23km

WTG 07 / 4,63km

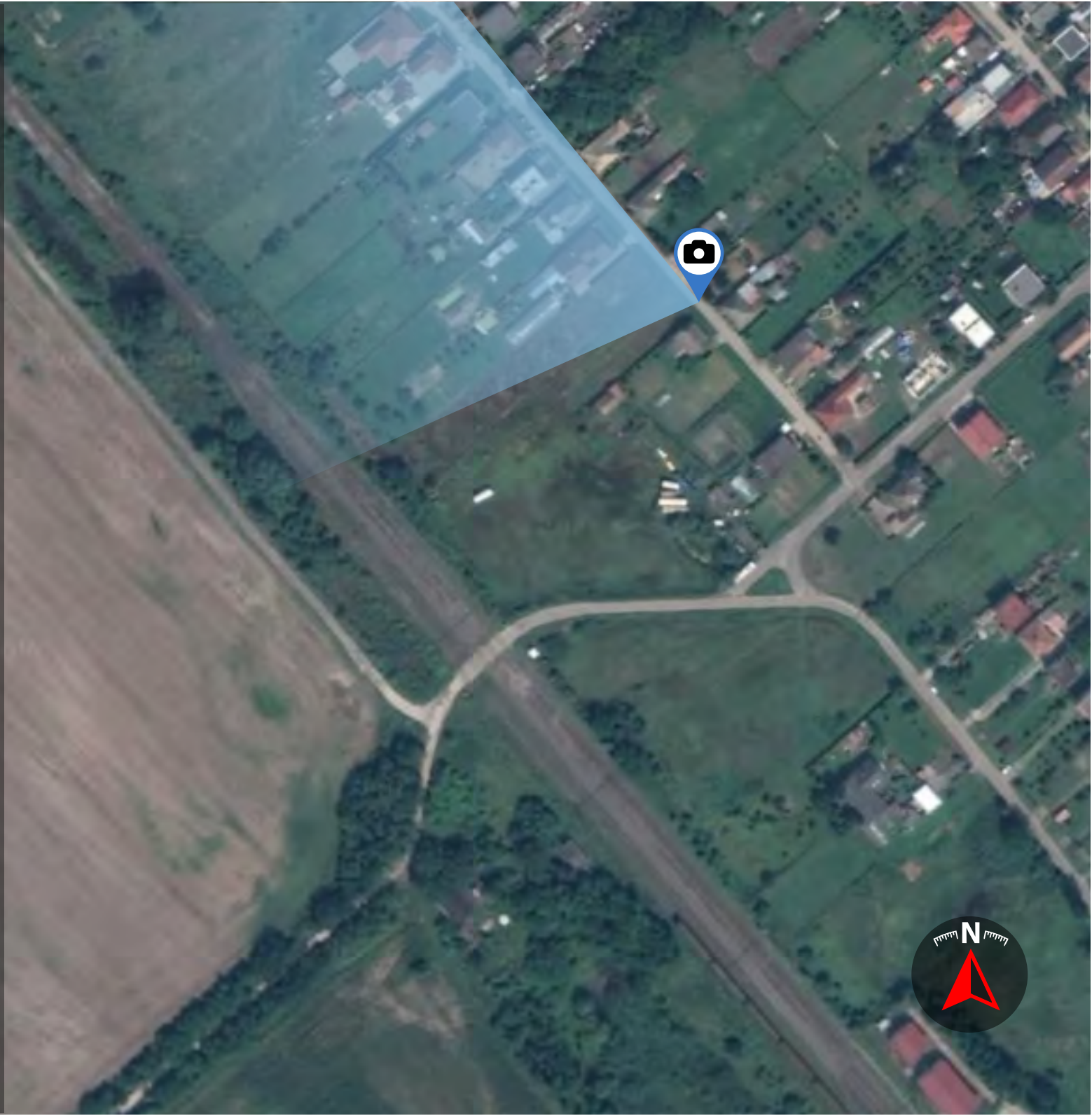
WTG 06 / 5,48km

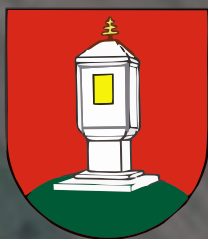




# Tvrdošovce

Názov miesta fotenia:  
Hollého





# Tvrdošovce

Názov miesta fotenia:  
Hollého



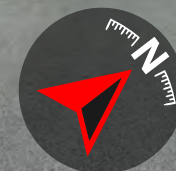
WTG 02 / 2,15km

WTG 04 / 3,75km

WTG 03 / 3,17km

WTG 01 / 2,96km

WTG 05 / 4,76km



# Dlhodobá spolupráca 1/2



- Pre úspešnú realizáciu projektov veterných elektrární by sme chceli nastaviť dlhodobo výhodnú spoluprácu tak s dotknutými obcami, vlastníkmi pozemkov v záujmovej lokalite ako aj s užívateľmi pôdy.
- Vlastníci pozemkov profitujú v prípade úspešnosti projektu veterných elektrární zo stabilného nájomného v zaujímavej výške. Skutočný záber pôdy počas komerčnej prevádzky veterných elektrární je veľmi malý (plocha základu veternej turbíny) a preto okolitá pôda môže byť naďalej využívaná na pôvodné účely (napr. poľnohospodárske aktivity).
- Investičný zámer výstavby veterného parku je vždy komunikovaný a koordinovaný s užívateľom poľnohospodárskej pôdy tak, aby došlo k čo najmenšiemu zásahu do poľnohospodárskych aktivít v danej lokalite.
- Spoločnosť WSB Invest poskytne kompenzácie prípadných škôd na úrode súčasnému užívateľovi pôdy spôsobených počas výstavby. Výška kompenzácie škôd bude dohodnutá s užívateľom pôdy dvojstrannou dohodou.



# Dlhodobá spolupráca 2/2



Našou snahou je byť platným členom miestnej komunity a preto sa vždy snažíme dlhodobo prispievať k rozvoju obce a jej aktivít na zlepšenie kvality života občanov. V prípade podpory projektu zo strany obce sme preto pripravení otvorene diskutovať o modeli vzájomnej spolupráce s obcou. Táto diskusia so zástupcami obce už prebieha, včítane dlhodobej finančnej kompenzácie na ročnej báze do obecného rozpočtu.

Spevnené prístupové cesty budú ako účelové komunikácie prístupné užívateľom okolitých pozemkov, ako aj širokej verejnosti (napr. cyklotrasy, náučné chodníky a p.)



V prípade otázok nás prosím kontaktujte na adrese uvedenej nižšie.

Ďakujeme

WSB Invest j. s. a.  
Šustekova 49  
Bratislava 851 04  
[info@wsb.sk](mailto:info@wsb.sk)

